

学业问答



看了前面的内容，相信你对大学学习已经有了初步的了解。但如果你仍有疑惑，那么请看下面的“学业问答”板块——看看这些共性的问题中是否也有你的，看看师兄师姐的回答是否解决了你的问题。

Q1: 我们知道统计学院今年有四个专业方向，可不可以介绍一下这四个方向的具体情况？

A: 开学伊始，学院会先划分出**统计学专业**（即数理统计专业）和**数据科学与大数据专业**两个方向的学生；在两年的学科基础和通识教育的培养后，没有选择上述两个专业的同学可以自行选择**应用统计学（实则是风险管理与精算，授予理学学位）**与**经济统计学（授予经济学学位）**两个专业。以上四个专业的选择方式均为**自愿选择**。

其中，统计学专业侧重于统计理论、统计方法的研究，尤其适合将来想从事科研类工作的同学。该专业的本科生将具备扎实的数学和统计理论基础，同时掌握熟练的计算机编程技术以及一定的统计软件的开发能力。

应用统计学，即风险管理与精算则是以数学、统计学、金融学和保险学为基础的交叉学科，该学科主要应用统计学和数学的方法对金融保险领域的数据进行分析，从而达到风险管理之目标。该专业方向已经为我国培养了数百名风险管理与精算专业人才，是精算师的重要培养基地。相信许多同学正是因为看到了“精算师”这个金光闪闪的职业才坚定来到统计学院的决心。但没有付出就没有收获——要想成为一名合格的精算师，必须学习大量专业知识，通过重重考核，走过一条浸透心血与汗水的道路才能到达理想彼岸。而如果你狠不下心让自己已达到高端水平，而抱着“差不多就行”的心态的话，那么精算之路很可能会让你失望。

经济统计学则侧重将统计知识运用与经济领域，课程设置上会增加更多经济类课程，培养的人才将能

够用统计方法分析经济数据背后的经济现象以及复杂经济系统的规律，从而为经济和管理决策服务。该专业的学生可以从事证券、投资和银行等金融方向的工作，也可以为企事业单位等作咨询、调研等有关经济分析的工作，还可以为企业进行项目评估及数据分析，为各级政府机关、银行等金融机构、会计师事务所做数据分析工作。这个我院从2013年新增设的专业适应了当前社会的发展，不失为学弟学妹们将来的好选择。

统计学院新增的数据科学与大数据技术专业于今年首次招生，该专业开设在统计学院，由统计学院、信息学院、统计与大数据研究院、数学科学研究院联合培养，授予理学学士学位。此专业力求培养学生在统计思想与计算机技术方面的高度融合，让学生接受严格的数学训练的同时也会充分发挥人民大学经营领域的优势。“大数据时代”悄然降临，目前我国对于数据科学人才的需求缺口在100万左右，可见未来对于数据科学人才的渴求程度。尽管今年是该专业本科招生的首年，但统计学院已经开设了多年大数据分析的专业硕士项目，积累了丰富的办学经验，因此学生的未来发展和规划无须担心。

最后套用一句师兄师姐们传下来的话做个总结：统计是一个工具，可以和很多学科结合起来应用。数理统计是基石；与保险金融领域结合起来，就成了精算；与经济结合，就成了经济统计。统计可以被广泛应用在社会、经济的方方面面。

对于大一刚入学的学弟学妹们来说，最重要的是先学好每一门课，逐渐了解各个方向的特点，用自己的眼睛去观察，用自己的头脑去思考，在学习的过程中发现自己的兴趣所在，慢慢找到适合自己的那一个。所谓兴趣是最好的老师，它会带着你克服困难，不断前进，让你在自己喜欢的专业领域做出成绩。

Q2: 我们知道大学和高中的主要区别之一就是学习不再是全部重心所在。那么我们应该怎么对待大学中各类社团和学生会等学生组织呢？

A: 大学是为将来进入社会做准备的，所以我们有必要有意识地培养除学习之外的进入社会、适应社会所必须的素质、能力。而做学生工作正为我们提供了这样一个难得的机会。至于社团，有些社团是专业性质的，参加有助于提高专业素质，也有些社团对将来实习、找工作或出国会有一定帮助；还有些社团是业余兴趣性质的，提供给你一个和一群志同道合的伙伴一起发扬兴趣的舞台。其实，学生会社团等学生组织除了提升个人素质、发展

兴趣等明显的作外，一个更重要的作用则是可以让你认识许多人，了解许多人，为许多原本很少或没有机会接触到的人创造一个相处的机会。最终也许你会发现，这群不知不觉中认识的友爱的小伙伴们才是你参加学生会或社团等的最大收获。

但是，做学生工作、参加社团必须根据自己的时间理性参与。如果每天

的大量时间都奉献给了这些，而没时间学习，使GPA惨不忍睹，那就有些得不偿失了。所以，面对大一时令人眼花缭乱的各种招新宣传，理性多一点，冲动少一点，根据自己的目标和拥有的时间合理报名总是没错的。

最后，当你成功加入学生会、媒体宣传中心或其他学生组织后，就要认真到底，负责到底。只有当你以一种主人翁的精神积极参与了，你才能获得能力、素质的锻炼。半途而废、敷衍了事不仅是对你所在部门的不负责，更是对学生工作的宝贵机会的浪费，是对自己的不负责。

Q3: 我们一开学就要进行的英语分级考试主要是考什么内容？难度如何？应该如何准备？

A: 英语分级考试主要题型为听力、单选、阅读和完型，没有作文。听力的问题没有给出，由录音中念出（类似于四六级考试），难度比高考稍高。根据本次考试成绩，新生英语水平共分为四级，从一到四水平递增。学校将再从成绩尤其优秀者中筛选100人左右组成英语实验班。

英语分级考试的目的是为了更合理的英语教学，并不见得得分级别越高越好。在级别高的班中，不仅学业难度要大一些，期末时竞争也会更激烈（优秀率是有百分比限制的）。所以在分级考试中大家不要有太大压力，正常发挥自己的真实水平就可以了。如果要准备的话，建议背一背四级的单词，做一做四级的题，这样就足够了。

Q4: 大一课业负担重么？难度大么？大一的学习有什么好方法？

A: 大一的学业负担不会很重，平时需要占用大家一点课下时间的也就是数学分析、高等代数两门数学，以及

英语作业了。所以大一时大家还是有大把大把的空余时间可以自由支配的。难度方面，其实可以让有些同学感到头疼的也就是数分高代了。学一段时间大家就会知道，大学数学比高中数学明显要高出一个层次，所以一开始可能会由于不适应而跟不上，甚至听不懂。这都是正常现象，不用为此过于焦虑着急，过了适应期之后习惯了就会逐渐步入正轨。

学习方法方面，预习其实是对付很多课程——包括数分高代的一大法宝。哪怕你只是课前把书翻了翻，扫了扫小标题和大概内容，那么上课的效果也会比一点没翻过好很多。至于期末，对于或许会让你着急的数分高代来说，其实只要把课后题做过一遍就万事大吉了。不过这里要提醒大家

一点：大学里老师是一般不会提醒你什么时候该开始复习了的，更不会领着复习。所以建议大家自己心里一定要有谱，快到期末了提早复习。

Q5: 听说大学时不再像高中那样每天课表排得满满的，会有许多空余时间，那么我们要怎么样利用这些时间呢？

A: 可以参加学生会、社团等学生组织，它们绝对会使你课表的空白不再空白。另外，还可以听各种讲座，旁听一些人大名嘴的课或自己感兴趣的课。当然了，周末时，和小伙伴们一起逛逛帝都，发现各种好吃好玩的东西也是一个不错的选择。对于想成为学霸的同学来说，在自习室、图书馆安营扎寨，努力刷题将会是一分耕耘一分收获的选择。



经验介绍

——师兄师姐想说的话

三人行必有我师，我们身边的同学、前辈，都是指引我们不断前行与成长的灯塔。最后，让我们来看看师兄师姐们的一年以来积攒的学习生活经验，他们用一句句建议，以自己的经验帮助我们少走弯路，更快地适应大学的学习生活。

数学学习

对于刚刚进入大学的各位萌新来说，除了对美好的大学生活有着美好的憧憬，也有着很多的困惑。像我们统计学院的萌新宝宝们，或许有些会“谈数色变”，那数学到底是个什么玩意儿？我们要怎么收服它呢？

我们怎么认识数学？

要学好一门学科，就要清楚地认识到这门学科的本质，知道自己学的是什么。那么什么是数学呢？

根据百度百科的解释：“数学（mathematics 或 maths），是研究数量、结构、空间、变化以及信息等概念的一门学科，从某种角度看属于形式科学的一种。而在人类历史发展和社会生活中，数学也发挥着不可替代的作用，也是学习和研究现代科学技术必不可少的基本工具。”数学有很多的分支，比如我们要学的的数学分析、高等代数、概率论等。当然这只是其中的一小小部分，数学还包括其他很多分支，数学史、拓扑学、几何学、数论数理逻辑等等。

这样的话比较起来，我们要学的数学只是很小很小的一部分，而我们高中所学的数学，可能比大学所学的范围更广，而且就某一方面来说，也可能学的更深。所以说，数学并不是想的那么难，至少就我们要学的而言。所以大家要学会要从心态上鄙视，从行动上重视。

有同学可能会问了，我想知道的是数学的学习方法，跟我们讲这些事情干嘛啊？那以我的观点呢，大家应该都知道这么一句话“哲学是一切学科的基础”。数学也是这样，数学的背后也有一套哲学体系和哲学方法，当我们了解了这些哲学体系和哲学方法的时候，就相当于已经有了一个架构，剩下的就是学习具体的知识了。很多的时候并不是说这个数学证明有多难，而是我们并没有很理解这之后的逻辑原理和它所用的方法是什么，只看到形式，而未看到本质。当我们理解了这一点后，也不能掉以轻心，数学不只是脑袋中进行的科学，更需要实际的练习和应用，所以大家也要多注重行动哦。（大家平时有时间有兴趣的话可以去阅读一些关于数学史、数理哲学等相关方面的书籍）

我们为什么要学数学？

那么作为统计学院的学生，我们为什么要学数学呢？很多人对于统计学的第一印象就是觉得这是一门数学性质学科，当然要学数学啦。在一定程度上，这是正确的。不过统计学并不只是数学，了解统计史的话就知道统计学是一门以数学、计算机等为技术基础，而主要应用于解决自然学科和社会科学的实际问题。

所以说，要想学好统计，就要学好数学，这是统计学的理论基础。另外，还有一方面就是，学数学对于我们的实际生活还是很有用的，至少，买菜的时候不会被骗。除了这两点呢，学习数学对于锻炼我们各方面的能力也是很有用的，数学需要逻辑分析、证明推理、演算等等，可以很好的锻炼我们的思维、耐心、细致一些能力，对于学习其他学科，也是很有帮助的。

我们怎么学数学？

讲了这么多，终于要落到实处了。实际的学习过程中，我们要怎么学数学呢？对于任何一门学科，各个人都会有自

己的学习方法和最适应自己的。我要讲的呢，只是我自己的学习方法，对大家不一定适用。这里要提醒大家的是，学习的过程中过于依赖于所谓“长辈们”说的话，“长辈们”的话对他们自己肯定是有效的，但对我们而言，就不一定了。所以大家要学会选择性听取，找到属于自己的学习方法，独立门派，这样中气就足了。说到实际的行动呢，其实之前已经稍有提及。不过还是啰嗦一下吧。大的方面主要有这么几个：

第一呢，就是所有的学科都有它的一个哲学体系和哲学方法，我们不一定要知道这些是什么，但学习的过程中要学会发现它，要学会理解一个东西的本质，而不只是形式，这样就一通百通全身通。

第二呢，要学会从心态上鄙视，从行动上重视，要是一开始就怕没有耐心的话，那肯定你就学不下去了，做到可以鄙视它后呢，就要从实际行动啦，像课前预习课后巩固上课好好听讲等等等等，我就不多说了。

第三呢，就是要注重自我学习能力的培养，一些东西不能老是等着别人或老师来告诉你，要学会自己去探索研究发现什么的，这样你就会形成自己的一套学习体系，能有自己的理解，有时候可能还会比老师还好哦。

大的方面大概就这些吧，暂时想不到更多了。那接下来就给大家一些小tips：

- 1、注意课前预习课后巩固上课好好听讲。
- 2、数学注重的是理解，所以上课的时候不能为了记笔记什么的就忘了听老师的分析过程，到时候连笔记都看不懂，因小失大啊。
- 3、对于书上的一些定理呢，可能它的证明过程有些繁琐，但大家一定要去看，要去理解，不能说啊我背下来了就行。只有真正理解了，它才是你的，你才会更好的应用。
- 4、有什么问题呢，要学会先自己思考，不要忙着问同学问老师，不然问了效果也可能达不到预期。
- 5、要不怕难，有耐心，学数学的时候，我们会遇到很多繁杂的东西，这时候可能大家就没有耐心了。切记，这个时候一定要学会克服自己的这个心态，要努力去解决它。（等你解决了，你会有很大的成就感，“哎呀，我怎么这么厉害啊”）
- 6、学会总结、吸取教训。学习的时候难免犯错，要学会总结，吸取教训。
- 7、多思，解题的时候不要只停留在解题，要想想为什么这么做，有没有什么别的办法，还要注意把自己的想法付诸实际行动，不能空想。
- 8、好好学、认真学、用心学，学的时候注意效率，效率的前提是专注度，而且要学会利用自己学习状态最佳的



那段时间。所以大家一定要注意这方面咯。

9、学会形成自己的学习体系，这样我们脑袋里的东西就不会一通乱，就能有自己清晰的逻辑、组织方式、理解方式之类的。

10、好的心态，学习是生活的一部分，不要当成一种压迫。要快乐地学习、轻松地学习。

要叨叨的差不多就这些了，希望对大家有一些帮助吧。祝大家大学生活可以过得开心。

——2016级 黄实磊

英语学习

大学的英语学习，其实和高中也没有太大的区别——都得靠自己，只是大学没有那么大的学习压力，内容的多少全凭自己而定。我在学习英语方面实在没有什么过人之处，只能依靠自己的经验给大家几点建议。

最基础的背单词方面，我认为最重要的就是不能死记硬背，而要结合具体语境去理解记忆。一个单词如果只是看单词表里的意思进行记忆很难达到真正地掌握，所以平常可以多看一些英文的新闻或者小说，在具体的语境里去理解单词的用法。如果是要背单词，也要多看例句，而不是只关注字面的意思。

而其他方面的能力，比如阅读、听力和口语，同样也是需要日积月累的。很多人分享经验时都会说看看美剧英剧什么的，但只是把它当成电视剧去看自然是没有用的。我一般看双语字幕的美剧都会把中文和英文的字幕都看一遍，把一些有意思的表达记下来。去年21世纪杯演讲大赛获得亚军的Jessie师姐在分享经验时就说过她中学时每一部美剧都会看好几遍把每一个表达都记下来。同时，有意识地模仿比较地道的发音对自己的口语也有一定的帮助。

最重要的，是对英语的看法。进入大学它就不是像高中一样的应试学科了，在我看来，它的背后是一个文化，而学习英语也就是了解这个文化，所以在学它的过程中其实有很多超出语言本身的有意思的东西。说英语同时也是一个完全不同的表达自我的方式，摒弃把它当作一门应试学科的观念，而以对待一种文化的态度去学习，我想会有更大的帮助。

——2016级 王屿凌

统计学概论学习

可能和很多同学一样，我在进入大学之前只是听闻统计之名，未闻其实，对未来四年学什么、怎么学、学来怎么运用一无所知。但是，我们所有统计学院的同学在大一伊始会有一个入门的课程，不出意外的话，是由亲爱的、令人尊敬的袁卫爷爷授课，统计学会在那里和大家第一次见面。

大家会在大一下学期接触到统计学的历史和发展过程，虽然是以一种工具的形式出现在学术界内，统计学却绝对不是学会了怎么计算、怎么统筹、怎么解题就万事大吉的。我后悔在大一上半学期没有认真地在统计学概论的课堂上随时笔记和听讲，以致错过了最精彩的也是统计学学术本质部分的知识，后半学期幡然醒悟时已经开始学习具体的抽样和分布了，虽然学得十分有兴趣，但是总觉得有些遗憾。

说了这么多，我们到底在这门专业课上学什么呢？

根据发展过程中形成的两个流派分类，统计学按照统计目的分为早期的描述统计和近现代的推测统计。第一部分就是描述统计，在这里我们会接触到各种描述性的指标，例如中位数、众数、平均数、方差、标准差等。很多我们在初高中数学里面见到过他们的样子，但是到了大学他们的内容可能不再是原来一样。他们会用来评价和限定一组数据的各项指标，像是把数据比作一个人，这些指标就是这个人的简历，让我们知晓他最重要的性质。第二部分是推测统计，也是当代现代统计发展中浓墨重彩的一部分。如果我们只能看到一组数据的（随机的）小部分，那么推测统计就会让我们有机会由小及大，有依据的猜测和推断出整个数据的性质。继续刚才的比方，就是说推测统计让我们在盲人摸象的不利情况下，做出最符合现实的判断和推断。具体的说，我们会从各种统计学大家那里直接取得他们的研究成果，并且在没有能力演绎的情况下，这门课堂会使我们在最快的情况下学会怎么运用知识，像是“黑箱”一样。那么具体的理论验证和推算，需要我们学习了数学基础知识之后，才有能力一窥究竟。

统计学是一门方法学，在很多方面都有她存在，无论是经济、保险、医疗还是社会学都有她的立足之地，更多方向的专业课，还需要你们自己去探索与发现。

——2016级 陈宇飞

学生工作—— 选择社团，直面精彩

真的很感谢编辑，能让我在迎新院刊上发表自己对于参与社团活动的看法。

首先进行自我介绍，我来自河北，高中的时候真的除了学习一无所知，大学的确提供了很多不同的平台，让我们能够进一步的丰富自我，所以，本着丰（làng）富（làng）自（làng）我（làng）的目的，加入一些学生社团是必不可缺的，从我的经验和个人的角度出发，我希望能够给点建议。

一、选择社团：兴趣为主，不可贪求

刚进入大学，学弟学妹们一定会被五光十色的社团招新所吸引，很多很多比如校学生会、校艺术团等校级组织，还有每个院的院级组织，还有兴趣的社团。学弟学妹们可能面临着极度的选择困难，但一般情况下加入的社团数目不要超过三个，一旦超过三个你的精力可能就会显得应付不过来。同时你在加入社团之后，如果觉得跟自己的兴趣不是很相符，那么还能够退出，所以学弟学妹们不妨可以多试试各种社团。

举例子的话，就拿我为例啦。刚开学的时候，听说到校级的社团水比较深（校学生会之类的管理部门），所以就想着报校级的部门，后来也发现，校级的部门不会特别多的考虑你的上课时间，因为各个学院课程差别很大，所以参与校级部门往往伴随着翘课，但是如果你志于代表学校，参与学校重大事件的处理的话，也是不错的选择。之后我对偏重技术的部门比较感兴趣，所以当时就选了媒体宣传中心的摄影部和青协的宣传部，我当时觉得还是更想多学一点技术吧，所以就只加了两个部门，也不是特别多，但都是自己比较喜欢的部门。我就想着在部门里面真正学到一些技能，结识一些朋友，然后好好干活。

同时后来由于我学过一些乐器，所以后来又加了校艺术团，校艺术团是唯一一个我坚持下来的也算是社团活动吧，在这里我觉得很有归属感，就是不同学院的同学合力完成对于作品的诠释，大家都很亲热，这跟一些部门里的风格是差别很大的。

二、身处社团，认真工作

我总认为，既然是自己选择的，说啥都得走下去，自己的社团的活就是得自己来干，所以大一上我很多时间都是在忙社团活动，准确的来说就是忙摄影部的活动，当时基本上摄影部的大一上的活动都有我参与的痕迹，通过这个我才能够真正的锻炼自己的技术，还记着我第一次去拍，拍

完了师姐看着图就说了我一顿，并且表示这个图没法救了，只能这样了，并且对我的技术感到了无力。

但是由于确实是自己比较喜欢，所以我就开始接活，当时我们部门轮班制度做的不算特别好，所以每次都是我能够抢到活（事实上也没人跟我抢活），所以我整个大一上我总共拍摄了十余次活动，可以说大部分学院的活动都有我跟拍的痕迹。因为兴趣，我可以做到出去玩一天，当大家都很累的瘫在床上的时候，我拿起电脑相机去自习室开始修图，这就是兴趣的推动力。也是我认为在选择社团之时，至关重要的。

我的另一个身份就是民族乐团的乐手，我是民乐团为数不多的几个普招生之一，所以在周围都是艺术特长生的团里，我压力的确挺大，并且我的乐器也有问题，所以就在团里生存的比较艰难，但是确实对于交响音乐比较热爱，并且觉得乐队合奏出来非常有成就感，所以就选择了在团里一直待着，当然水平也是不断上升，从刚来勉强能让乐器发出个声音，到现在也能跟上排练了，的确是不少的进步。

所以当你决定做一个事情的时候，那就要做好，不然你投入的时间与精力又没能够为你换回什么，这样子做就会显得非常低效并且迷茫。

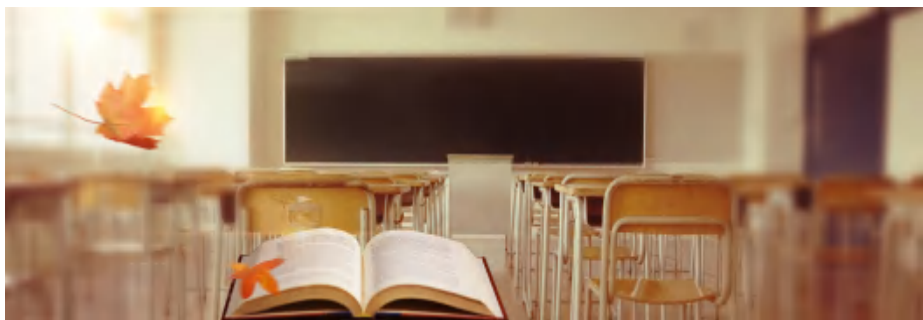
三、谨慎对待留任

留任部长，是一些在部门工作做的比较好的人的选择，但是留任部长干的活和干事会相当不同，如果说干事是真正的一线工作人员，那么部长可能就是负责统筹好这些部员们，所以对留任要谨慎，综合考量一下自己对于未来的希望，来做出更加合理的抉择。

当然留任这件事得等师弟师妹们在学院呆一年之后再说啦，到时候也相信师弟师妹们能够做出正确的选择。

总的来说，大学是一个能够丰富你兴趣的一个地方，师弟师妹们要勇敢的走出去，这样才能完善自己，找到大学之中的乐趣。祝愿师弟师妹们早日融入统计学院这个大家庭，开启新的美好的大学生活。

——2016级 狄浩楠



选课经验

刚来到大学，在大家忙着感受不一样的新鲜氛围时，学习自然也是不能忘记的一部分。大学的学习比起高中来说自由了不少，课程选择的自由就是其中的重要部分。那么关于几天后即将迎来的第一学期选课，大家是不是很期待呢？那么在这里给大家简单的介绍一下选课的流程图，以及选课过程中的注意事项。

一、选课步骤

相比其他年级选课时段的“雨雨腥风”，大一上学期的选课相对来说比较容易。这学期只能选课表上有的课，人大丰富多彩的选修课只有从大一下开始才能选。如果某门课在课表上只写了一位老师，那么这门课一般都会直接导入（比如思修和统概），直接导入的课在选课系统是看不到的。其他的课程可能有两三位或更多老师可以选择，这时候就要用到选课系统了。

具体的选课步骤是：

登录微人大——在右侧或下侧找到“数字人大”板块——点击“常用”或“教务”一栏下方的“学生选课”——点击“课程类别”下的某一栏——点击想选课程前的圆圈，再点“选课”。

如果提示“选课成功”，就说明课程选上了。可以去“我的课程表”或者“个人选课结果查询”中查看选上的课程，也可以去“学生退课”中退掉不想选的课。当然，大家也要注意不要手滑退掉导入的必修课哦。

隐藏上课信息(F1) 选课(F2)

我收藏的课程

志愿: 第1志愿 选课范围: 全校共同课 本课堂当前学期: 已选择/最高可选/最高可选

教学班名称	已选	志愿	课程名称
大学英语四级读写 22班 (新教材)			大学英语四级读写
数学分析A Ⅲ 3班			数学分析A Ⅲ

数字人大

教务 校务 财务

我的课程表 学生成绩查询 学生选课

个人选课结果查询 学生退课

四六级报名

重修、副修以及其他补选课

转专业学生申请

本科生课堂教学质量评估

补修选课(含交换生选课)

本科生境外学习申请 副修认证申请

学生副修成绩认证 全校课程表

副修在线课程

Blackboard网络教学平台 国际小学期

需要注意的是:

- 1、手速第一!
- 2、同一页面是无法多选的,但是可以选成第二志愿;
- 3、时间冲突的课不能同时选。不过第一学期基本不会有这个问题;
- 4、有些课可能过几分钟或者几小时才开放,这时候在选课系统看不见它们;
- 5、有时候系统混乱,显示别人的名字学号。师兄师姐就曾这样帮别人选上过课。解决方法是:淡定刷新就好。

二、选课建议

1、选课前充分准备。选课具体时间请大家注意留心学校官网、教务处的通知,临近时间要提前准备好手机或电脑。有问题多向师兄师姐、老师同学们询问,可以去打听打听老师的讲课风格,比如讲的快还是慢,用板书还是ppt,作业和考核是什么形式,多问问都可以得到答案。一定要充分考虑自己的需求和喜好,提前做好选择,等到选课时再纠结就可能乱了阵脚。选课的地点也可以考虑一下,一般来说在宿舍插上网线就不错,也有同学选择去外面的网吧,其实只要不在网络特别不好的地方就可以了。

2、选课时眼疾手快。大一上的选课是“时间优先”的,先选的同学才可以选上。大家一定要提前熟悉选课步骤,可以按上面步骤多试试,然后停留在最后一步,等时间到了直接点选课。还可以多开几个浏览器,每个浏览器都停留在选课页面,当某一边失败的时候,不妨换个浏览器试试。电脑不行,就换手机试试。选课的时候还需要细心和耐心,当进度条一直在读取的时候也不要急着关掉网页,再多等一会说不定就选上了。

3、选课后及时检查。一定要好好检查自己的课是不是都选上了,如果有问题要及时和学习委员或者教务秘书联系。

三、其他年级的选课盛况

虽然大家暂时用不上,但或许会好奇接下来的几年将会如何选课。从大一下开始,选课的自由度就会变得很高了。选课会有三轮,两轮在上一学期末,一轮在下一学期初。第一轮和第二轮前半随机筛选,第三轮按时间顺序抢课。除了必修课以外,还有丰富多彩的选修课开放给大家。第三轮的时候,还可以先去旁听再选择是否选课退课。各种课程介绍和选课攻略也会铺天盖地的出现。到那时,大家要熟读培养方案,根据自己的需求、兴趣以及精力,量力而行,合理安排课程。

最后祝大家选课顺利,学习愉快!

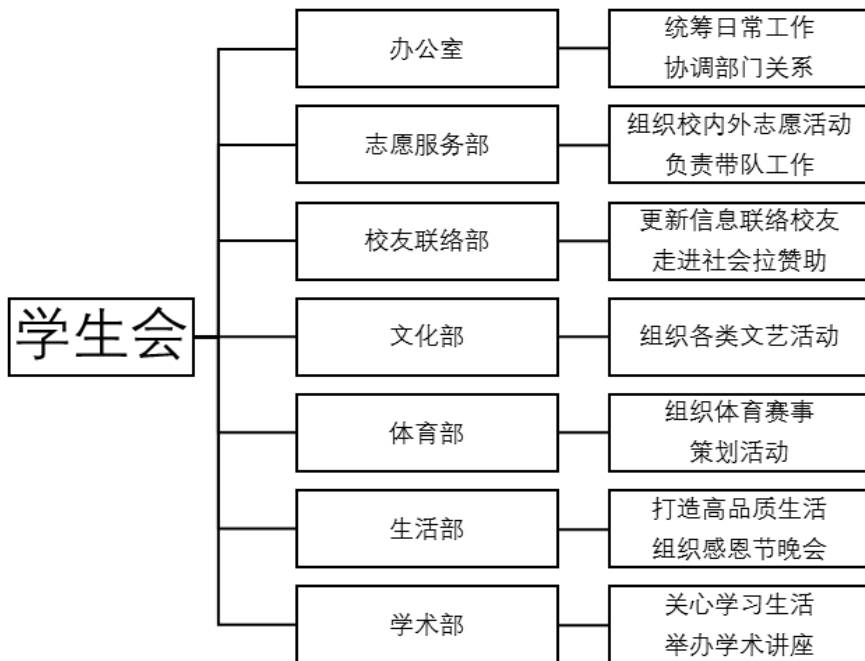
——2016级 张黛茜



学生组织介绍

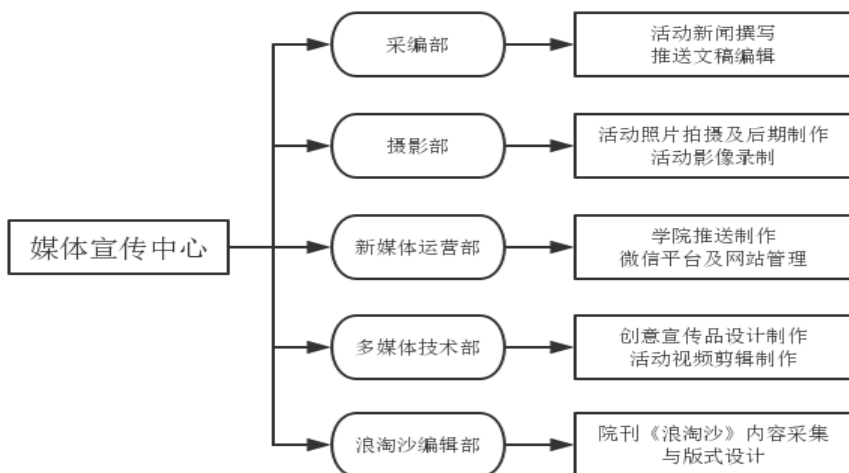
精彩的大学生活即将开始，丰富多彩的组织活动近在眼前。学习之余，各学生组织的活动都可以帮助你们拓宽视野，提升能力，结交好友。学院的学生组织更是有着独特的人文关怀和亲切氛围，是不是有些好奇五大组织的具体构架呢？

学生会



中国人民大学统计学院学生会是学院党委领导、学院团委指导下的全院本科生的法定组织，作为团体会员参与全国学联、北京市学联以及人大学生会活动。一方面，学生会配合学院的教学与学生工作，搭建起学校与学生之间沟通的桥梁。另一方面，学生会积极构建学生课外学术平台、丰富校园生活、开展社会实践、促进同学交流，通过各式各样的活动丰富同学们的校园生活，在学习、生活的各个方面为同学们提供帮助，在服务同学、团结同学等方面发挥着日益重要的作用。

媒体宣传中心



媒体宣传中心是由中国人民大学统计学院党委领导，团委指导的统计学院最具影响力的官方宣传组织，其中院刊《浪淘沙》面向全院的师生以及我校各学院学生工作相关部门发行。媒体宣传中心是新生了解统计学院的窗口，是老生了解统计学院各项动态的媒介，是学校和其他学院了解统计学院的重要渠道，在统计学院的文化建设方面承担着举足轻重的作用。由媒体宣传中心主要负责运营的公众号“中国人民大学统计学院”曾经入选中国人民大学最具影响力公众号榜第二名。

微信号：RUCstatistics

研究生会

中国人民大学统计学院研究生会是院党委领导，院团委领导下的全院研究生的学生组织，代表的是全体研究生的权利和利益。研究生会以积极营造良好的校园文化氛围为宗旨，以弘扬统计学院精神为己任，丰富校园生活，开展社会实践，促进同学交流，全心全意为广大研究生提供优质的学习和生活环境服务。

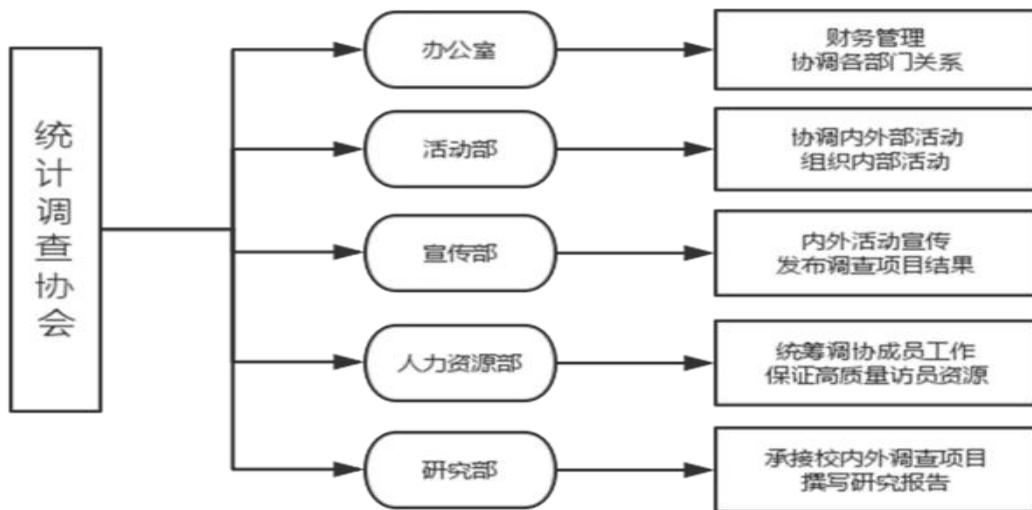
研究生会将传统部门设置进行改革，下设综合管理中心、学术研究中心、职业发展中心三大平台，通过部门各司其职、分头策划、共同组织，推出更多针对性的特色活动。在过去的几年里，研究生会举办了学术讲座、职业发展指导、羽毛球联谊赛、化妆舞会、《统计功课》编辑等形式多样的活动。我们共举办了五届“首都高校研究生论坛”，来自中国科学院数学与系统科学研究所，清华大学，北京大学，北京师范大学，中央民族大学，中央财经大学，首都经贸大学等兄弟高校相关院系的研究生参与了论坛活动，在论坛上就经济统计，概率统计，数理统计及统计软件的最新应用等统计研究前沿问题进行学术报告，在交流中不仅实现了学术间的互动，也增进了友谊。在未来，研究生会的三大部门将打造各自的品牌活动，切实满足研究生们的各式需求，成为研究生们全方位交流、实践、锻炼、提升的大平台。

精算学会

中国人民大学学生精算学会是辅助学生精算学习和促进校内外精算交流的平台，旨在促进“人大精算”大家庭之间的沟通和联系，扩展交际网络，探讨职业发展，创造“人大精算人”更广阔的发展机会。精算协会定期开展论坛，讲座，邀请资深精算师和在精算领域工作的校友进行交流；定期组织公司参观，加深同学们对行业的了解；此外，还以沙龙形式对精算学习和精算考试等方面的问题展开讨论。

微信号：gh_eac9531fa556

统计调查协会



2011年以来，协会致力于精细化发展大学生舆情调查项目，比如新疆暴恐事件后，统计调查协会第一时间组织了舆情调查，了解大学生对此事的关注程度与看法；校园满意度项目调查了人民大学学生对校园内部各方面工作的认可程度与发展建议；企业对外合作调查，以大学生的身份参与企业调查，亲身体会专业调查公司与咨询公司的调查手段与运作方式，真实体验商业调查。此外，诸如“90后大学生群体心态调查”“大学生网络信息消费调查”等均产生了广泛影响。同时，协会充分发扬着及时、全面、准确的精神，深度挖掘着统计专业的应用价值，利用统计工具，并发挥着人民大学在人文社科领域的优势，将统计学工具应用到社会现象的研究实践过程中，创造知识与实践相结合的良好模式，努力践行中国人民大学特色，服务于全体学生，为社会创造价值。

微信号：RUCdiaoxie

非典型统计人的24小时



6:00

闹钟响起，清晨的阳光早已透过床帘跳入你难得不带眼镜的眼眸。寝室的电再一次接通，你插上充电器让甘甜的电流汇入手机迎来新的一天。寝室的灯并没有亮起，你打开了床头那盏充电台灯照亮属于你自己的空间。

→ TIP ①：床帘——宿舍必备神器，有隔光美化之奇效，见于各大网购商城，物美价廉

→ TIP ②：充电台灯——宿舍必备神器，断电后的万能助攻，见于线上线下商店

→ TIP ③：充电宝——大学生必备神器，惊天地泣鬼神之物，寝室无人请勿充电

→ TIP ④：眼镜——问题来了：人人大常去哪里配或修眼镜呢？

品园开水间旁、校医院二层、南区超市旁、知行五楼地下一层都设有眼镜店，出西门左转、出东门右转也都有眼镜店。同时也经常有人到食堂门口发眼镜店的广告，配有免费清洗镜片的活动等等，都可以货比三家地去探寻最合你口味的一款。

6:10

阳光渐好，你打开手机，打算清醒一会儿再下床，除了刷微信企鹅还有别的选项吗？

- PLAN A：使用“CALM”app 聆听大自然的音乐放空大脑。

推荐指数：☆☆☆

→ PLAN B：使用“拓词”、“扇贝”、“百词斩”等 app 背诵英语单词。

推荐指数：☆☆☆☆

→ PLAN C：告别赖机症，放下手机，让床放开你，投入大地的怀抱！

6:30

洗漱完毕的你走出寝室，准备吃顿早餐再去上课，跨上你的自行车，你出发了。

→ 那么问题来了，自行车可以去哪儿买？

→ 师兄说：“知行三楼后、便民市场里均有新车和二手车销售。清华西门附近的二手车店也是非常推荐的地方哟。校园丢车事件很多，请大家尽量配备结实可靠的车锁。由于车店卖的锁常常钥匙相同，也请同学们多备几把不同的锁。自行车也要停靠在集中停车处，以免被盗或被保安拖走。另外，便民市场、品二楼下、品四五之间、知三楼后均有修车摊。

另外，校园里遍布共享单车。ofo，摩拜，小蓝，由你……只要下载APP交好押金就可以使用哦。不过要注意有的共享单车是只能在校园内使用的，有的可以骑出校园，在校门口会有工作人员检查并提示。自行车有专门的停放区域，不要乱停乱放哦！

7:00

你走进教室，拿出数分课本准备预习。

→ 那么问题又来了……

→ 课本和课外书到哪儿买呢？

线下方式

【人大周边】

——明德书店

营业时间：10:00-17:00

地址：国学馆西侧北行100米路西

特点：人大校内最大的书店，主营人大出版社的书，非会员价全场8折，适合找教材。

——人大出版社读者服务部

营业时间：9:30-20:30

地址：东门出门往北走约800米

特点：书籍丰富，可购买考研书籍。同时出售各类纪念品，也有简单的果汁饮料。

【北京市内】

——前流书店

书店不大，显然已经走过了漫长的岁月，充满文艺气息。既有老旧的小说、磁带和画像，也有各种新进的网路文学和外国著作，一般不会超过十块钱。假若累了或者疲倦了，还可以听听店主的闲聊。地址：中关村北大水磨新区七号院

交通：从人大出发骑自行车大约需要20分钟。但书店有些难找，需要多点耐心。

——国家图书馆

世界五大藏书过千万册的图书馆之一。可凭身份证直接看书，也可办理读者卡以便借阅。办理读书卡时，需持身份证、学生证、一寸免冠照，需填《国家图书馆读者卡申请表》，缴纳20元工本费。乘车：东门外多趟公交车或地铁四号线直接到达

——西单图书大厦

北京第一大书店，图书数量多、种类齐全。地下的原版书是一大特点，也有英文原版书。缺点就是距离人大相对较远，不能自助查书。

乘车：地铁四号线可抵达

——中关村图书大厦

同属新华系统的大书店。图书数量和看书环境都属上乘，有自助查书机器。书籍种类没有西单图书大厦多，但离人大较近，书店属于综合性，整体较优，建议周末时去逛逛。

地址：人大西门北边约两公里处



线上方式

——当当网

传统的网络书店，虽然新兴了百货口，但图书口依然是其主打。每逢开学季、年中年末优惠力度极大，是爱书党和开学党屯书必备。当当自营的书本送货极快，当天或次日便可送达。

取货点：一般设在知行楼群后的校园 100 或小北门外。

——京东商城

送货速度与当当相差无几，质量也可以媲美，但由于并不专营图书所以价格有时会贵于当当。

取货点：均有。

——淘宝网

很少会有人到淘宝买书，除了两种：进口原版图书与盗版翻印书。虽然不提倡盗版，但是有时进口原版书太贵时也会选择购买盗版

翻印书，此时淘宝是必备。

取货点：均有

11:30

上完了一上午的课，早已饥肠辘辘的你打算大快朵颐一顿，敢问吃货，该去哪儿呢？

→前方高能，非战斗人员请迅速撤离!!!

线下方式——走走走，吃吃吃

【校内】

食堂名称		付款方式	人均消费(元)	评价
东区食堂	一层基本大伙	一卡通	7~15	离公教比较近，下课后直接来吃饭非常方便，推荐西厅烫菜，好吃不贵
	二层风味餐厅	一卡通或支付宝	12	各种常见美食如石锅拌饭、蛋包饭、黄焖鸡米饭等，日常解馋必备；推荐东厅麻辣香锅，两三人一锅，好吃不上火
	二层西侧餐厅	一卡通或支付宝	20	饭菜较为精致，推荐麻辣烫和面食

食堂名称		付款方式	人均消费(元)	评价
留学生第一食堂 (公教一楼南侧)		现金	20	各类面点小吃，西餐较多；人少时环境清幽，招待同学必选的有逼格食堂
留学生第二食堂 (公教一楼南侧)		一卡通或现金	20	主打韩餐，基本全天营业，大中午错过饭点和同学一起去补一顿，饱腹又舒坦
南区集天餐厅 (公教三楼南侧)		现金	50	校内的平价餐厅，适合小型聚会，烤鱼和猪蹄两大王牌称霸校园，甚至成为其代名词；时常推出新品讨同学欢心。旁边还有集天烘焙甜点以及南区超市，让你和美食转角便相遇

食堂名称		付款方式	人均消费(元)	评价
北区食堂	一层&二层	一卡通	7~15	一层早餐是早起的动力，午餐和晚餐是奇葩菜肴的原产地，青菜炒橘子即诞生于此
	三层教师食堂	一卡通	40~50	一般也对学生开放，环境良好，服务贴心；下午五点进入大排档时间，各类烧烤好吃不贵

食堂名称	付款方式	人均消费(元)	评价	
中区食堂	一层东	一卡通	7~15	普通大伙, 平价美味
	知味苑(一层西)	一卡通或现金	15	家常炒饭、盖饭等快餐
	二层东	一卡通	10	以乒乓球一样大的饺子闻名, 麻辣烫、麻辣香锅、热干面等也风靡全校
	清真餐厅	一卡通或现金	10	清真食品, 也是驰名人大的美食之一
	三层汇贤食府	现金	60	各类风味炒菜, 有包间和就餐大厅, 也是高端聚餐必选之一

食堂名称	付款方式	人均消费(元)	评价	
西区食堂	一层	一卡通	7~15	南厅风味餐厅, 北区基本大伙, 推荐南厅的麻辣香锅和北厅早餐
	峰尚圣宴	现金	70	高端大气上档次, 学校招待贵宾的地点之一, 适合高端宴会
西区全日餐厅	一卡通或现金	50	由包间和就餐大厅构成, 适合小型聚会或招待亲友, 推荐门口烤串, 外焦里嫩, 咸甜适宜, 适合做夜宵零食	
京港连线	一卡通或现金	15~20	各种大分量美食, 小炒肉拌面和大盘鸡盖饭是必点的推荐款	
杨国福麻辣烫	现金	20	味道超级正宗的麻辣烫, 环境优雅, 饭点人较多, 错过饭点的同学强推	

【校外】

东门

——麻辣诱惑

新中关四层和东门双榆树三街(女人街)外都有。川菜口味。喜欢吃辣的同学可以选择, 人均70元。

——汉拿山

新中关购物中心4楼。韩国烤肉, 服务一般, 味道、环境不错, 人均70元。

——嘉和一品粥

东门女人街。甜、咸粥皆宜, 小吃可口, 人均30元。

——潮牛庄园

位于海淀南路, 距学校约500米。口味清淡, 牛肉口感尚佳, 提供免费的小菜与水果。

——西贝莜面村

东门当代商城, 西北菜风味, 人均120元, 有自制酸奶等特色菜品。

——南京大牌档

东门向北至新中关对面的食宝街, 这里有最正宗的淮扬菜, 口味清淡的同学可以一试。

——外婆家

东门向北至新中关对面的食宝街, 据传是北京唯一一家不用排队的外婆家, 但是还是会在六点后排队的水泄不通。

——分米鸡

东门向北至新中关对面的食宝街, 口味可重可轻, 建议提前在网上按人数预订套餐。

——雕爷牛腩

东门对面当代商城, 土豪的聚餐之地, 人均两百。服务周到, 装修典雅。每人都有四种不同的茶, 免费且可无限续杯。

西门

——香草香草云南火锅

西门向北马路对面。味道浓郁独特, 很多食材空运自云南。服务也很好, 人均80元。(21:00后夜场锅底免费, 去吃宵夜很划算)。

——九头鹰

西门向南, 城乡超市对面路左。湖北风味, 鱼菜多, 人均40元。

——老上海城隍庙小吃

西门向北。馄饨、叉烧包等小吃, 人均20元。

——辣尚瘾

西门南100米。香锅、烤鱼、蓝莓山药、酸梅汤等, 口味偏辣, 人均50元。

——必胜客

西门向南紫金大厦一层。本科学学生证可打八折, 人均60元。

——宏状元粥店

西门向南，城乡超市对面路左。各种粥、扁豆焖面、葱油饼不错，人均30元。

——品质伊骊

西门向西，人人常去的通宵串吧，越到深夜越是人头攒动，人均70元。

【温馨提示】：人大地处北京三环四环路之间，优越的地理位置决定了周围美食荟萃。东门向南过了天桥就是双榆树三街（原女人街），各种小吃、小餐馆、奶茶店，慢慢品尝。东门向北一站就是海淀黄庄购物中心，自然也少不了站点披萨、李先生牛肉面等等美食。各地知名的美食连锁店在这基本都能找到，是吃货天堂啊！西门外的美食就稍稍分散一点，但沿着苏州街东西两侧都是小餐馆。这么多的美食小编不能一一介绍了，小编还要抓紧在人大的时光多多尝试，多多享受呢。

线上方式——据说懒到连寝室都不愿出的你也是有救的！

各种外卖app时常放出满减优惠抢占市场，由此而来的低廉价格给学生党带来了巨大的福利。

饿了么时常会有买赠饮活动，还有许多品牌店，口碑不错。其中没名儿生煎、猫眼披萨、海盗虾饭、香肠公主煲仔饭等备受关注。美团外卖折扣力度较大，美食也较齐全。

百度外卖逐渐在外卖战争中消亡，不过也还是可以准备着货比三家的。

11:45

重度选择困难症的你发现想了十五分钟还是不知道该吃什么，一怒之下决定远走高飞去更远的地方搜罗，可是却痛苦地发现自己连公交车站都找不到，还是来问问高能的师兄吧！

——公交车站

【东门】

- 人民大学站（图示 A）
- 四通桥西站（B）
- 四通桥东站（C）
- 三义庙站（D）
- 海淀黄庄南站（E）

【西门】

- 人民大学西门站（F）
- 万泉河路站（G）
- 万泉庄站（H）

小贴士：人大周边公交车站也是相当发达，近距离或地铁不能直达的地方坐公交也很方便。鉴于北京市四通八达的公交线路相当复杂，同学们选择公交出行时一定要记得提前查好路线！此外，北京市的公交车有固定价格和分段计费两种，分段计费的车到站时售票员会提醒乘客刷卡下车，以免造成损失，一定要留心注意！

——地铁

【东门】

4号线（人民大学站）A1口出东门向南行50米。

10号线（海淀黄庄站）D口出东门向北行，较远。出北门东行至中关村大街再向北行约200米。

【西门】

10号线（苏州街站）C口西门往北行300米。

注：学生公交卡需学校集体办理，一般在十、十一月。公交2折优惠，地铁原价。最近的学生卡充值处位于北大东门对面，需携带学生证（一卡通不行）。普通公交卡自行购买，校内报刊亭有售，公交4折优惠，地铁原价。地铁站内即可充值。

——火车站

【北京西站】

西门乘10号线至六里桥，换乘9号线至北京西站。（约1小时）

东门乘4号线至国家图书馆，换乘9号线至北京西站。（约50分钟）

【北京站】

东门乘4号线至西直门或宣武门，

换乘2号线至北京站。（约1小时30分钟）

【北京北站】

东门乘4号线至西直门。（约40分钟）

【北京南站】

西门乘特5路至北京南站南广场。东门乘4号线至北京南站。（约50分钟）

——机场

【西门】

10号线苏州街站至三元桥站，换乘机场快轨（票价：25元）。

10号线苏州街站至亮马桥站C口出，步行至亮马大厦西门站乘坐机场3线到达。

【东门】

4号线人民大学站至西直门站，换乘2号线至东直门，换乘机场快轨。

出东门向南至十字路口，右转向西行约50米至友谊宾馆（四通桥）站乘坐机场4线到达。（约1小时30分钟）

12:30

你吃饱喝足回到宿舍，却发现宿舍悲惨地停电了，这是为什么呢？

REASON 1: 使用违章电器

【宿舍用电功率限制】纯阻性负载电器限电在300W以下。

严禁使用电炉、电饭锅、热得快等电器。电吹风只能用冷风档。但一般寝室的一层都会设置服务间，提供微波炉和吹电吹风的位置，所以限电只会保障大家的安全，不会影响大家的正常生活啦！



REASON 2: 电费透支, 没交电费

【免费指标电】本科生每人每月6度。新生宿舍和使用智能用电管理系统宿舍的免费指标电由节能办公室统一输入电表, 其他学生宿舍的免费电则由本宿舍同学在每年的9月1日后持一卡通到节能办公室领取。

【购电】超出指标部分自行购买, 价格为0.9元/1度。

【购电处工作时间】周一到周五8:00-17:00。

【节能办电话】010-62511797、62515186

【节能办地点】校医院西北侧红色平房

【小贴士】一般而言电费都在大一学年结束之后交, 因为电费并不会用太快, 而且一个寝室每人50或100元是非常好的搭配方法。

REASON 3: 宿舍修缮统一断电这种情况出现略少, 一般只有放假期间留校的同学才会遇上。如果不幸遇上, 小编温馨提示不要乘坐电梯哟~

13:30

经过舒服的午休, 你打算去自习一下午温习上午所学并将第二天的知识预习一番。

问题又来了, 人大自习室哪家强?

①公共教学楼: 由三栋教学楼构成, 教室号由四位数组成, 首位为教学楼号, 第二位为楼层号, 第三、四位为教室号。另外, 3106、3207教室与教三主体建筑相连, 在其南侧。

开放时间: 7:00—22:30

简介: 公共教学一楼以大型阶梯教室为主, 桌椅固定, 所以人员出入并不会带来较大声响。其次, 较其他自习教室而言, 教一的教室在考试周期间并不那么拥挤。有几间教室长期没课, 适合整天自习。不过, 大型教室容易被用作考试与会议场所, 所以有时候自习会受影响。在一楼有打印店, 价格便宜。

另外, 小编以自己刺骨的经验教训提醒大伙——在炎炎夏日, 一定得带件外套去自习, 教一的空调效果太好啦, 切记, 切记(或者自行调节空调温度, 这个技能必须get)。

公共教学二、三楼以小型教室为主, 一、二层两侧有大型教室。其中, 教二的桌椅有点像高中的那种, 是可以移动的, 所以人员的出入或者移动会发出较大声响。不过呀, 如果有幸自己或者和三两好友一起占到一间教室的话, 感觉还是十分舒适的。小教室是一体式空调, 将一卡通抵押可换得遥控器, 能自己掌控温度。上课期间, 一天到晚课挺多的。没课的时候还是很容易找到位置的。

②明德楼群: 明德楼分为明德主楼、明德商学楼、明德法学楼、明德新闻楼、明德国际楼教室主要在一至四层。楼上为办公室。

开放时间: 7:00—22:30

大部分教室平常都会清楼, 但有些教室会被弃疗, 这时就要看想要通宵自习的孩子的运气了。接近期末时也会设置通宵自习室, 那时人满为患的程度提醒着你占座哟。

③求是楼

设施较老, 分为办公区和教室, 其中教室只有以下几个: 一层 0120, 0124; 二层 0220-0224; 三层 0324。

0120, 0220为通宵自习室, 期末的时候0224, 0324也作为通宵自习室。

【小编温馨提醒: 记得一定要带花露水风油精!】

④图书馆

开放时间: 周一至周五 7:00—22:00; 周六周日 8:00—22:00
学霸盘踞之地, 常常人满为患, 条件舒适, 令人不舍。

图书馆设备齐全, 环境好, 但是插座难抢, 位置难得, 所以要想有一个舒适的自习环境以及刷论文的条件, 建议大家赶早, 或者熟悉几个固定的座位, 以免每次去图书馆都要辛辛苦苦地找许久。想去图书馆的同学注意啦, 现在图书馆的座位实行电子化管理, 在入馆后要在门口的机器上用一卡通选择座位, 拿到号码后对号入座, 也可以提前在网上预约好座位再去图书馆拿号。中文库本区书很多, 方便看书。四楼有学习室、艺图苑, 还有榻榻米式的垫子, 看看闲书, 别有一番滋味。五楼有学习室和研讨室, 此处极为静谧, 是个看书的好去处。

⑤藏书馆 开放时间: 8:00-22:00

藏书馆也是自习的好去处, 空调学霸什么的一应俱全, 往往是出国党的根据地。现在配备了一位一插座, 十分方便舒适。空调也十分强劲, 夏日须谨慎。

17:00

学累了想要上个网, 没有WiFi会死星人有找到网络的正确打开方式了吗?

【上网账号】认证计费系统中的账号和密码与“微人大”中的一致。学生使用本人校园卡在校园内的资讯通上自助缴纳网费上网。平时也常有各种校内活动赠送流量卡。大家可以多多关注“微人大”公众号、品知人大, 不要错过福利活动哦!



- 1) 全日制在校生每月发放 10G 免费流量，教职工（含事业编及劳务派遣职工）每月发放 15G 免费流量，其他新开户用户首月发放 1G 免费流量；
- 2) 超出用量均需自行承担，月用量在 20G 以下（含 20G）的 1 元 /G，20G 以上的 2 元 /G；
- 3) 免费发放的流量累计不清空，不能转让，超出流量按实际发生量实时结算；
- 4) 每个账户最多可有 3 台设备同时在线。

【校园无线网】学校教学区，宿舍区已覆盖校园无线网，连接 RUC 无线信号后通过网页登陆或客户端登陆即可上网。

【宿舍上网】宿舍可购买无线路由器或直接使用网线连接，打开网页根据提示下载客户端，使用个人上网账号登陆即可上网。目前部分宿舍也已覆盖校园无线网，无需连接网线或使用路由器，直接连接 RUC 无线信号即可。

【实用资源】品知人大：<http://bt.ruc6.edu.cn/>（免流量 BT 下载各种电影电视软件和学习资源）
北邮人：<http://bt.byu.cn/>（北京邮电大学的校内资源站，也集结了来自全国各地高校的小伙伴，资源比品知人大更加丰富哦）
中国人民大学图书馆：<http://www.lib.ruc.edu.cn/>（数据库中各种期刊论文数据资料一应俱全）
统计之都：<https://cosx.org/>（统计学动态、学习资源）

【特别注意】网络虽好，可不要贪玩噢！

【暖心贴士——人大部分场所 WI-FI 密码】

- ①阳光地带 WiFi 密码：123456789
- ②泊星地 WiFi 密码：paradiso
- ③明德阅读广场 24 小时营业（目前唯一一家 24 小时营业的咖啡厅）WiFi 密码：20140310a
- ④ circle WiFi 密码：这里 WiFi 可以直接连不用密码；据说还有一个内部 WiFi 需要密码，密码是 19851031

19:00

学习了一整天该去运动运动了，不然怎么减肥呢？

- 人大运动地点壹：世纪馆前运动场适合晨跑与夜跑，人多，动力足。
- 人大运动地点贰：游泳馆“屌丝消费，至尊享受”要考深水证才能下深水区，注意安全。
- 人大运动地点叁：品园六楼后广场及篮球场。
- 人大运动地点肆：世纪馆健身房设施齐全，还有教练可做咨询呢。
- 北园运动场：可进行的项目丰富，足球篮球羽毛球通通可以练手。
- 其他运动场还有待爱运动爱健身的你们去开发。

20:00

名称	地点	开放时间
东区浴室	林园一楼西侧，东区食堂向北	10:30-23:00
西区浴室	品园六楼西侧	12:00-23:00
知行区浴室	知行各楼层	18:00-22:30 (夏季增开12:00-14:00时间段)

【小贴士】：知行区高楼层较晚时间可能会没有水或者水不够热，合理安排洗澡时间。

21:00

洗完澡，面对一堆脏衣服，你又开始发愁了。关于洗衣你不得不知道的三两事。

【自助洗衣机】品园、东风各楼层，知行双数楼层配有自助洗衣机。洗衣机需要下载专门 app，根据洗衣机上的步骤用微信或者支付宝支付方可洗衣。

【清泉洗衣房】地点：品园二楼、知行五楼共两家分店
开放时间：8:00-22:30。其中品园二楼分店周二上午暂停开放。
基本收费：机洗 6 元 / 桶，鞋 / 包刷洗 10 元 / 个，干洗和手洗根据衣服情况收费。



22:00

你终于洗完衣服，发现有点渴，想要吃点水果，那么问题又来了，人大水果哪家强呢？首先我们要知道【百货超市】在哪里。


【校内】

超市名称	地点	付款方式	营业时间
物美便利店	知行五楼地下	现金	7:30-22:00
品园超市	品园区	现金和一卡通	7:00-23:00
汇贤超市	静园区	现金和一卡通	8:00-22:00 外面吃小吃的地方7:30就营业了
紫藤园超市	东风七楼对面	现金	6:30-00:30
春华超市	东风五楼旁边	现金	7:00-0:00
便民市场	静园区	现金	8:00-20:00
南区商店	集天餐厅旁	现金	——

注：现金包括手机支付

【校外】

名称	地点	介绍
家乐福	从东门左拐1km，新中关村购物中心附近	大型超市，商品种类齐全。周末高峰期时排队时间较长
城乡仓储超市	人大西门附近	有的商品价格比家乐福低，每个月18日店庆，各种优惠
超市发	双安商场对面，人大东门，过天桥往南	种类多，价格贵，但特价促销商品便宜，推荐特价区进口食品
当代商城	人大东门对面	高档购物场所，价格不适合学生。七楼有美食店
华宇时尚购物中心	四通桥南，从人大东门步行20分钟	综合购物场所，质量、款式都很好，价格比新中关和欧美汇低，平时折扣多多，一楼常有促销，推荐ZARA，屈臣氏，优衣库
欧美汇	人大东门地铁海淀黄庄站下车，家乐福附近	衣服种类多，品牌较潮，符合年轻人品味，价位中等偏低
新中关购物中心	海淀区中关村大街19号（近丹棱街）	服装品牌价格适中，逛累了地下餐饮很多，想看电影也可以，“吃喝玩乐”全包
动物园服装批发市场	西直门外大街北京动物园	服装批发市场，价格便宜，款式丰富。但是购物条件较差，很多小店不提供试穿，质量参差不齐。会砍价，挑选眼光快准狠的童鞋可以来这淘货
西单	人大东门四号线西单站下即可	有大悦城、君太百货、中友百货、西单商城等大型商场以及美特斯邦威等品牌旗舰店。基本上各种品牌在西单都有门店。西单明珠有许多可爱饰品，在小店购物时要记得砍价

其次，我们要知道除了这些价格像抢劫的超市以外，还有哪些亲民的水果市场。

①知行楼群前的水果玻璃房

一个地理位置神奇到新生难以发现的水果超市。品种丰富，价格合理，品质上乘，是买水果佳选。

②线上购买 app

【许鲜】优势：新奇水果多，常做买一送一的活动，取货点：求是楼北侧联通网点。

22:30

美美地吃了一根睡前香蕉，打算喝一小杯热水安眠，开水到哪儿找呢？

名称	地点	开放时间
东区开水房	东区浴室西侧	6:30-8:30; 11:30-13:00; 16:30-18:30
西区开水房	品园超市西侧	7:00-8:30; 11:30-13:00; 16:30-18:30; 21:00-22:30
知行区开水房	知行四楼北侧	7:00-21:00
东风五楼开水房	东风五楼南侧	6:30-22:30
品园六楼开水间	品园六楼全楼层	全天



23:00

深夜方案 A: 深夜深感知识量不足，宿舍太乱学不下去，出门熬夜哪家咖啡厅好呢？

名称	付款方式	人均消费(元)	评价
水穿石咖啡厅 (图书馆南侧)	现金	30	主营西餐、饮料，环境良好，是招待朋友进行讨论的地方。营业至24:00
泊星地咖啡厅 (明德商学楼地下)	现金	20	校内最便宜的咖啡厅，环境良好地方宽敞。有些部门会选择在此开会，小组讨论有时也在此地，常有辩论队出没。
迦南美地咖啡厅 (品园超市北侧)	现金	30	主营西餐，旁边还有教授餐厅，环境较好，消费较高。小组讨论与秀恩爱也是常有的
Maan咖啡厅 (公教一楼一层)	现金	30	价格惊人却是良好的蹭网讨论之地
circle咖啡厅	现金	40	各类鲜榨果汁，特调饮料，意大利餐。推荐早餐。
1958西餐厅 (中区食堂东侧)	现金	100	高端俄式西餐厅，环境菜品都没得说，就是价格略高冷，不过也有针对学生推出的69元亲民套餐呢
蓝薇咖啡厅 (公教一楼南侧高丽会馆b1层)	现金	40	进楼需要登记，顾客有时较多。灯光温馨，服务态度很好。推荐披萨和牛肉卷
金盛福 (汇贤商店内)	现金	10	小吃如酸辣粉、肉夹馍、凉菜、煎饼等。其知名的汇贤饺子是著名的薄皮大馅，全校闻名。

深夜方案 B：周末或者考完试的夜晚，总显得需要好好狂欢，出去到哪里玩一玩呢？

名称	地址	评价
歌神Kbox	从人大西门右拐步行几分钟，地铁站对面	各方面的设施都不错，普通包厢价格适中，但隔音效果差。Vip包厢设施齐全，但非常贵，有免费自助餐
麦乐迪	中央民族大学斜对面。魏公村车站附近	价格适中，歌曲更新速度可以，隔音效果不错，没有自助餐，但可单点主食或饮品
蒂凯乐	海淀双安商场东侧50米	价格平时不贵，20元一位，周末会加钱，环境还可以，但歌曲更新不是很快
同一首歌	海淀区苏州桥西海国际中心 从人大西门往南直走	价格适中，环境不错，音响效果也还行。有自助餐，歌曲更新速度一般。带上学生证可以优惠
温莎	从人大西门坐公交在紫竹桥南站下车即可	提供自助餐，装修豪华，音效不错。推荐在9:00-20:00选择唱一送二，即唱一个小时，送两个小时，很划得来。也可以办会员卡，享受房费折扣。带上学生证，还可以办学生卡。针对学生的特价活动很划算。需要提前预约。电话：(010) 88587777

名称	地点	优惠信息	印象
金逸国际影城	新中关B2楼	凭学生证半价，周二半价，周四情侣半价。12:00前，22:00后全场半价，办会员卡平时半价	环境优雅，座位舒服，音效、屏幕效果均很好。3D票得提前买。
海淀剧院	人大东门左拐可以看见海淀剧院	凭学生证半价，时常有团购	设施陈旧，座位窄小，观影效果一般。但电影票较便宜，常有话剧演出
美嘉欢乐影城	中关村广场购物中心津乐汇3楼	凭学生证半价，团购比学生证半价便宜	音像一般，电影下档慢，价格低。地段不错，地方宽敞
校内如论讲堂	如论讲堂	通常票价25元	位置便捷，影片以大片为主
UME华星国际影城	女人街尽头右拐	凭学生证优惠，市场有团购	设施不错，效果很好

【温馨提示】：看电影时，学生证是很有用的。当然啦，也可以选择团购。

桌游:

- 阳关地带
地址: 知行楼负一层
- 天下汇桌游
地址: 西门向北长远天地附近
- 同桌的你桌游吧
地址: 海淀区万泉河路 68 号紫金庄园 6 号楼 302 室园公寓 2 号楼 1809 号

理发:

店名	人均消费 (元)	地点	口碑
木北造型	30~60	人大东门对面	顾客有时爆满, 高峰时段服务跟不上, 但发型师的技术还是不错的
MJ造型	100~200	城乡仓储超市对面	价位较高, 相应的服务还是很不错的, 据说发型师技术不比中关村分店的差
古维造型	15~30	地铁4号线A1出口西侧小门内	常去的理发店, 口碑不错, 护理相对便宜
唐美发艺	50	欧美汇购物中心4楼403室	服务特好, 据顾客反馈, 发型师技术不错
米兰造型	30~50	人大东门左边	服务挺好的, 长时间做头发会提供饮料。发型师技术一般。整体口碑不错。
领潮	40	人大西门右边	服务环境都不错, 可以一间寝室办一张储值卡较为划算

【温馨提示】: 当然啦, 还有学校内的理发店。知行四楼楼下大学生生活服务区, 东区浴室一、二层, 西区浴室都有理发店。方便、服务不错, 价格便宜, 技术什么的就不能强求啦。不太追求造型的同学可以试一试一刀让你安分一整年的感觉。

就医:

- 校医院
在籍本科生和公费研究生均享有公费医疗, 挂号时需要一卡通。
地址: 世纪馆南侧
时间: 周一至周五 8:00- 11:30, 14:00-17:00
周六、周日全天及每天其他时间均可到急诊室就医
- 海淀医院
地址: 北京市海淀区中关村大街 29 号(出东门往北, 人大出版社北面)
电话: 010-62551991
- 北京大学第三医院
地址: 海淀区花园北路 49



银行：

银行名称	地点	
中国工商银行	人大西门汇贤大厦A座一层	银行
	人大东门对面	银行
	东门当代商城一层西北角	ATM机
中国建设银行	海淀医院往北，新中关大厦附近	银行
	人大西门往北直走第一个路口，门口有存取款机	银行
	东门当代商城一层西北角	ATM机
中国农业银行	家乐福西北方向，丹棱街3号电子大厦一层	银行
	城乡超市往南大约200米	银行
	知行二楼楼下	ATM机
中国银行	人大东门，文化大厦一层	银行
	人大西门往南200米，城乡超市斜对面	银行
	知行四楼楼下及当代一层西北角	ATM机
中国邮政储蓄银行	人大校内东北角，信息楼东	银行

